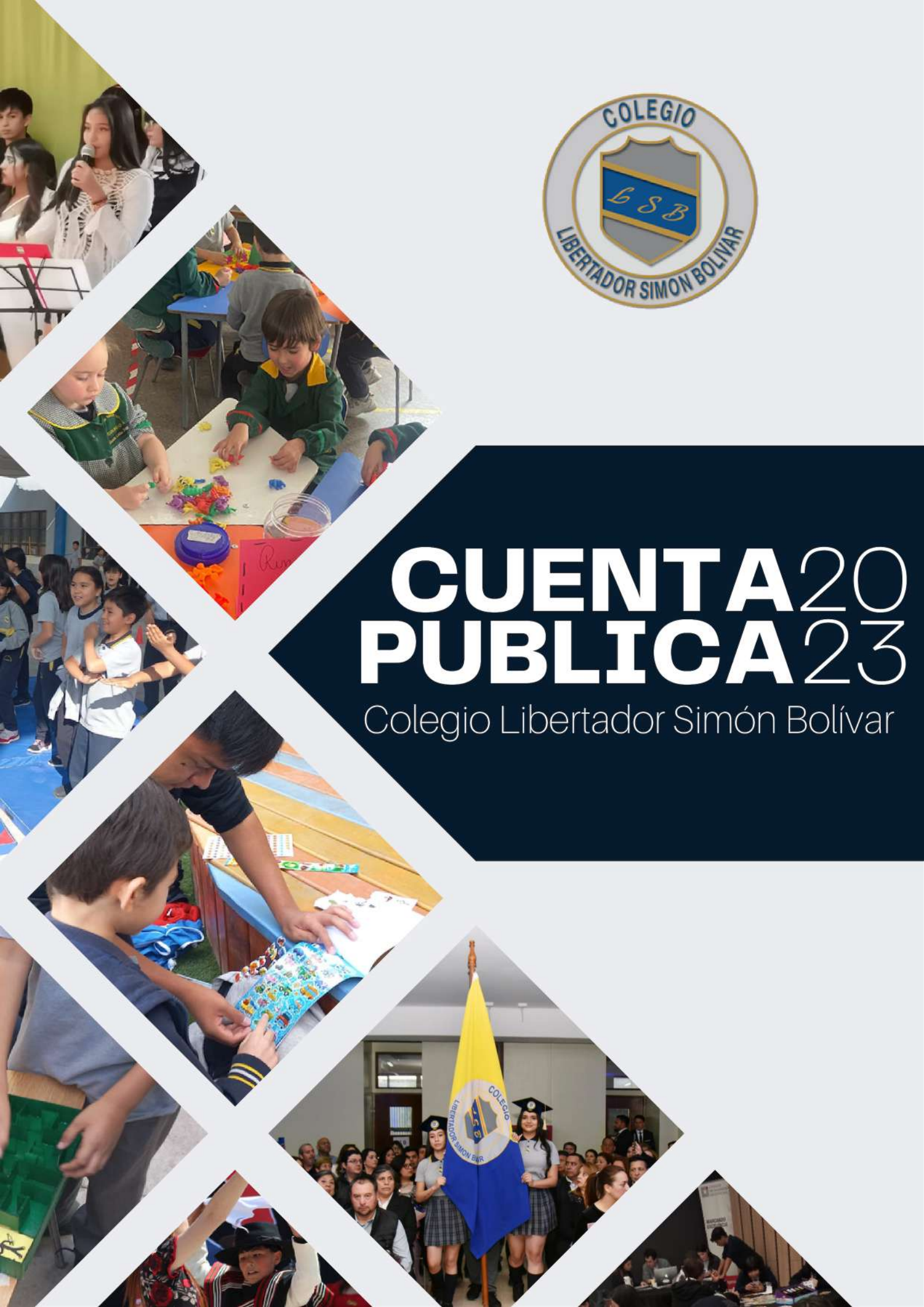




# CUENTA 20 PUBLICA 23

Colegio Libertador Simón Bolívar



# **CUENTA<sup>20</sup> PUBLICA<sup>23</sup>**

Cumpliendo con la normativa establecida por la Ley N° 19.523 / 97, la Corporación Educacional ALMMAEDUC, sostenedora del Colegio Libertador Simón Bolívar, de dependencia Particular Subvencionado, informa a los distintos estamentos los resultados de la gestión año 2023, tanto en el ámbito académico de formación y en uso de los recursos utilizados en la prosecución de los objetivos institucionales durante el citado año.

Para lo anterior, presentamos en este documento los avances y especialmente los principales esfuerzos de trabajo que se hicieron, para asegurar una educación de calidad, basada en los sellos de nuestro Proyecto Educativo.

1

## COLEGIO

Identificación del Establecimiento .....	1
Organización Interna .....	2
Proyecto Educativo PEI .....	3
Sellos Educativos .....	4
Misión y Visión .....	5

2

## RESULTADOS

Sistema Nacional de Evaluación de Desempeño .....	6
Sistema de Reconocimiento Profesional .....	9
Resultados de la Eficiencia Interna .....	10
Resultados Cobertura Curricular .....	12
Asistencia a Clases .....	13
Resultados de Eficiencia interna Edu. Parvularia .....	14
Resultados pruebas estandarizadas 2023 PAES .....	16
Resultados SIMCE 2023 .....	20

3

## ESTRATEGIAS Y TALLERES

Estrategias aplicadas para el logro de metas de aprendizaje y resultados de aprobación de los estudiantes. ....	21
Estrategias desarrolladas por el departamento de convivencia escolar .....	25
Talleres JEC .....	28
Talleres Extraprogramáticos .....	33

4

## OTROS

Plan de Mejoramiento educativo PME .....	34
Beneficio de los estudiantes .....	42
Vinculación del Colegido con otras instituciones .....	43
Programa escolar de salud .....	44
Ingresos y gastos operacionales .....	45
Balance 2023 .....	49
Palabras finales .....	51



## IDENTIFICACIÓN DEL ESTABLECIMIENTO

<b>NOMBRE</b>	: Colegio "LIBERTADOR SIMÓN BOLÍVAR"
<b>RBD</b>	: 9168 – 5
<b>DIRECCIÓN</b>	: Av. Cap. Ignacio Carrera Pinto 4729
<b>COMUNA</b>	: Macul
<b>DEPENDENCIA</b>	: Particular Subvencionado
<b>SOSTENEDOR</b>	: Corporación Educacional ALMMAEDUC
<b>MODALIDAD</b>	: Jornada Escolar Completa (Ed. Básica y Media) / Educación Parvularia: Media Jornada.
<b>NIVELES QUE ATIENDE</b>	: Educ. Parvularia, Educ. Básica y Media H-C
<b>WEB</b>	: <a href="http://www.colegiolsb.cl">www.colegiolsb.cl</a>
<b>GÉNERO</b>	: Mixto
<b>MATRÍCULA 2023</b>	: 978 estudiantes
<b>ORIENTACIÓN RELIGIOSA</b>	: Laica

# ORGANIZACIÓN INTERNA

## **EQUIPO DIRECTIVO:**

Directora, Subdirectora, Jefe de UTP Básica y Media, Inspector General Básica y Media, Encargado de Convivencia Escolar, Evaluadora/Coordinadora Educ. Parvularia, Orientadora/Psicóloga, Coordinadora SEP.

## **DOCENTES AULA:**

Docentes de Educación Parvularia, Educ. Básica y Media.

## **EQUIPO DE MULTIDISCIPLINARIO:**

Educadoras Diferencial, Fonoaudióloga, Psicóloga.

## **ASISTENTES EDUCATIVOS:**

Asistentes de Aula y Párvulos, Encargado de Soporte Computacional, Inspectores de Patio, Encargada CRA, Monitores de Talleres Extraprogramáticos y de JEC.

## **ASISTENTES EDUCATIVOS ADMINISTRATIVOS Y SERVICIOS:**

Secretarias, Encargada de CRA, Nochero, Auxiliares de Servicios Menores.

## **OTROS PROFESIONALES DE APOYO**

Abogada y contadora (externos)

## **GRADOS ACADÉMICOS**

NIVEL	Nº CURSOS	TOTAL MATRICULA
EDUCACIÓN PARBULARIA	4	108
EDUCACION BÁSICA	16	576
EDUCACIÓN MEDIA	8	290



## PROYECTO EDUCATIVO INSTITUCIONAL (PEI)

El Proyecto Educativo Institucional (PEI), es un instrumento político y técnico que establece los fundamentos valóricos y educativos que determinan el actuar de los diferentes estamentos del establecimiento educacional, explicitando la propuesta pedagógica y especificando los medios que se pondrán en marcha para su realización en la consecución de los grandes sueños compartidos por toda la comunidad del Colegio Libertador Simón Bolívar. Este proyecto a su vez, alienta una identidad y una pertenencia, reconocida y valorada, tanto por la comunidad que participa directamente del proyecto, como por las instituciones y organismos de su entorno. El colegio y su comunidad, hace suyas las aspiraciones presentadas en este proyecto y anima al compromiso de todos los miembros para trabajar cooperativamente y de manera global en el cumplimiento de las acciones descritas, de manera que sean congruentes con nuestra misión y metas.



- **Aprender a ser** un estudiante resiliente, capaz de sobreponerse a las adversidades, consciente y comprometido con su proyecto y sentido de vida.
- **Aprender a conocer** y desarrollar sus talentos e intereses, a la luz de las diversas áreas del conocimiento como una experiencia transformadora de vida.
- **Aprender a convivir** con otros, siendo responsables y comprometidos con la sociedad y el cuidado del medio ambiente, en colaboración con toda la comunidad educativa.
- **Aprender a hacer** uso del conocimiento, habilidades y actitudes hacia el desarrollo de las competencias necesarias para Siglo XXI (colaboración, trabajo en equipo, resolución de problemas, proactividad, creatividad, pensamiento crítico, entre otros).



## *Misión*

Ser una institución educativa formadora de personas resilientes, conscientes de sus talentos y motivadas por el aprendizaje.

## *Visión*

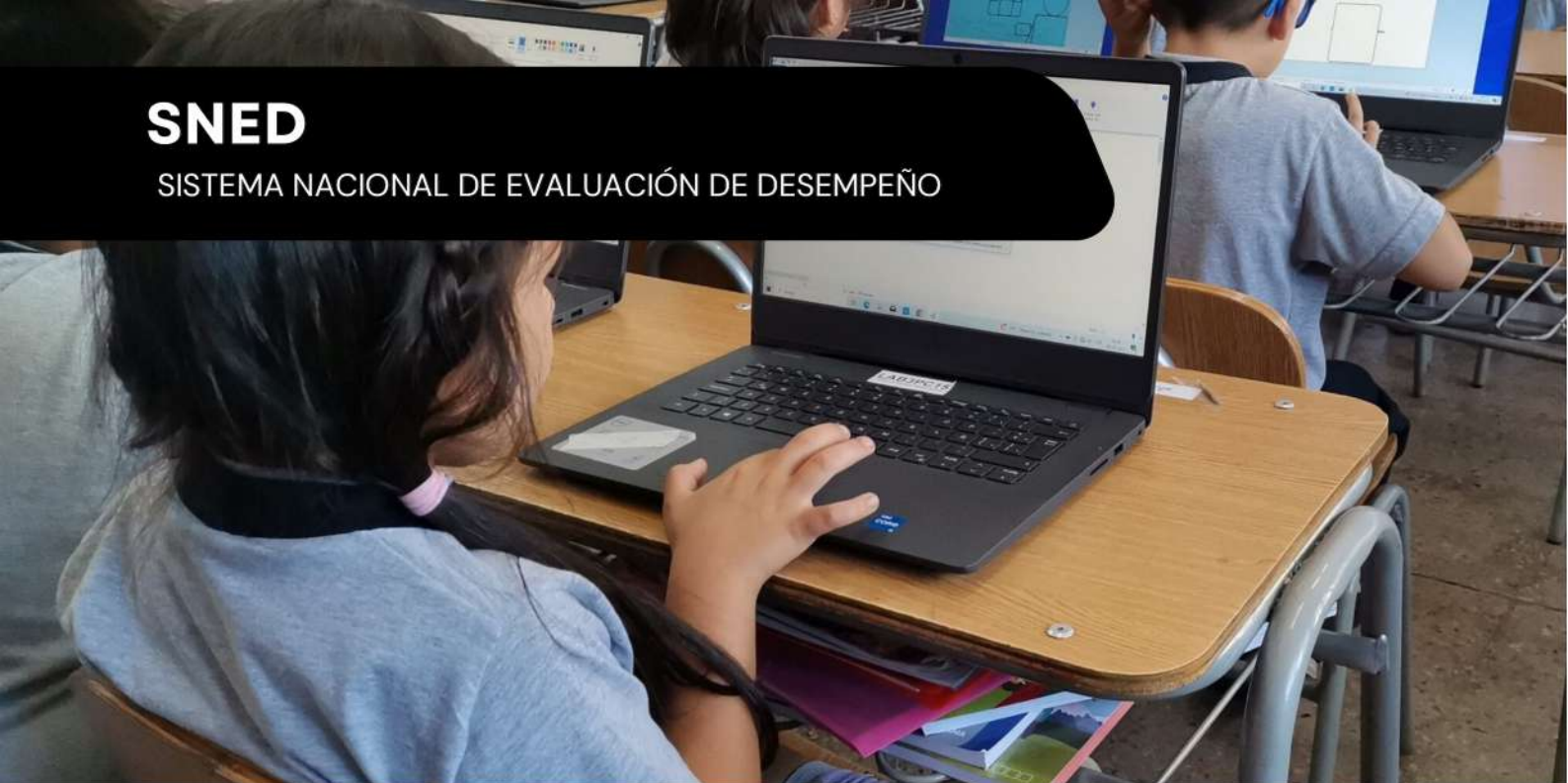
Somos un colegio que ofrece a nuestra comunidad, una propuesta educativa que promueve la excelencia académica, mediante procesos de innovación pedagógica, basados en los sellos, valores y principios que nos identifican.





Colegio con Subvención por DESEMPEÑO DE EXCELENCIA, para los años 2022 y 2023, esto de acuerdo a los resultados obtenidos a través del Sistema Nacional de Evaluación de Desempeño (SNED).

Esta herramienta busca ser un aporte a la trascendental tarea de mejorar la educación impartida en nuestras aulas, tomando en cuenta que una buena educación significa mayores oportunidades y progreso. Para cumplir con su objetivo, el SNED funciona mediante el incentivo y reconocimiento económico denominado “Subvención por Desempeño de Excelencia”, para los docentes y asistentes de la educación de los establecimientos con mejor desempeño en cada región, el que se entrega trimestralmente por dos años. A través de este sistema se busca también que los padres y apoderados conozcan los resultados obtenidos y la evolución seguida por el establecimiento al que asisten sus hijos e hijas, y que los directivos, docentes y asistentes de la educación retroalimenten sus decisiones de gestión técnico-pedagógicas y administrativas.



## ¿Qué Factores considera el SNED?

### Iniciativa

Indicadores que obedecen a la capacidad para incorporar innovaciones educativas y comprometer el apoyo de agentes externos en su quehacer pedagógico. Ponderación del 6% en el índice SNED.



### Efectividad

Consiste en el resultado educativo obtenido por el establecimiento en relación con la población atendida. Se mide a través del promedio SIMCE en todos los subsectores de aprendizaje. Ponderación del 37% en el índice SNED.



### Superación

Corresponde a las diferencias de logro obtenidos en el tiempo por el establecimiento educacional. Se mide a través de la diferencia promedio SIMCE en todos los subsectores de aprendizaje. Ponderación del 28% en el índice SNED.





### SNED 2024-2025



Integración y participación de profesores, padres y apoderados en el proyecto educativo del establecimiento

Ponderación del 5% en el índice SNED


Mejoramiento de las condiciones de trabajo y adecuado funcionamiento del establecimiento

Se considera en su medición la clasificación del establecimiento en el Sistema de Inspección de Subvenciones y el cumplimiento con los procesos estadísticos demandados por el Ministerio de Educación tales como Matrícula, Idoneidad Docente, Actas de Rendimiento.

Ponderación del 2% en el índice SNED.



Igualdad de oportunidades



indicadores que miden el grado de accesibilidad y permanencia de la población escolar en el establecimiento educacional y la integración de grupos con dificultades de aprendizaje.

Ponderación del 22% en el índice SNED.

# SISTEMA DE RECONOCIMIENTO PROFESIONAL

El Sistema de Reconocimiento regulado por la Ley N° 20.903 que modifica el art. 19 del DFL N° 1 de 1996 , del Ministerio de Educación, es el proceso evaluativo que permite la progresión en los tramos de la Carrera Docente reconociendo la trayectoria, experiencia, competencias y conocimientos docentes. Para asignar los distintos tramos (Inicial, Temprano, Avanzado, Experto I y Experto II), el sistema considera tres factores:

- Los años de experiencia profesional.
- Los resultados obtenidos en los instrumentos Portafolio y Evaluación de Conocimientos Específicos y Pedagógicos (ECEP).
- El tramo previo que tiene asignado el/la docente o educador/a.

En este sistema participan docentes y educadores/as que ejercen en establecimientos municipales y de servicios locales de educación y, además, los y las profesionales de la educación de establecimientos particulares subvencionados, administración delegada y jardines infantiles quienes ingresan de forma gradual.

Resultados de Evaluación Docente de nuestro establecimiento: año 2020 a 2023

Cantidad de Docentes	TRAMO
7	<b>Experto I</b>
5	<b>Avanzado</b>
1	<b>Temprano</b>
4	<b>A la espera de resultados</b>

# RESULTADOS DE EFICIENCIA INTERNA

EDUCACIÓN BÁSICA Y MEDIA H-C

## APROBACIÓN Y REPROBACIÓN DE ESTUDIANTES.

CURSOS	MATRÍCULA Final	ESTUDIANTES APROBADOS			ESTUDIANTES REPROBADOS		
		N°	%	Total	N°	%	Total
1° A	36	35	97.2%	35	1	2.7%	1
1° B	33	32	96.9%	32	1	3%	1
2° A	33	33	100%	33	0	0	0
2° B	31	31	100%	31	0	0	0
3° A	36	36	100%	36	0	0	0
3° B	36	34	94.4%	34	2	5.5%	2
4° A	34	34	100%	34	0	0	0
4° B	34	34	100%	34	0	0	0
5° A	37	37	100%	37	0	0	0
5° B	39	39	100%	39	0	0	0
6° A	38	37	97.3%	37	1	2.6%	1
6° B	37	37	100%	37	0	0	0
7° A	39	38	97.4%	38	1	2.6%	1
7° B	39	38	97.4%	38	1	2.6%	1
8° A	37	36	97.2%	36	1	2.8%	1
8° B	37	37	100%	37	0	0	0
I A	40	40	100%	40	0	0	0
I B	42	41	97.6%	41	1	2.4%	1
II A	38	37	97.3%	37	1	2.7%	1
II B	36	35	97.2%	35	1	2.8%	1
III A	33	30	90.9%	30	3	9.1%	3
III B	33	30	90.9%	30	3	9.1%	3
IVA	34	34	100%	34	0	0	0
IV B	35	35	100%	35	0	0	0
<b>Total</b>	<b>867</b>	<b>855</b>	<b>98.6%</b>	<b>855</b>	<b>17</b>	<b>1.9%</b>	<b>17</b>

### DESERCIÓN Y RETIRO

DESERCIÓN: 0

RETIRO: 30

RETENCIÓN: 96.55%

# RESULTADOS DE EFICIENCIA INTERNA

EDUCACIÓN BÁSICA Y MEDIA H-C

## RESULTADOS ACADÉMICOS POR ASIGNATURAS TRONCALES

### 1° a 6° Básico

ASIGNATURA	1°A	1°B	2°A	2°B	3°A	3°B	4°A	4°B	5°A	5°B	6°A	6°B
LENGUAJE	6.1	5.8	5.8	5.8	5.5	5.2	5.4	5.8	5.4	5.2	5.4	5.3
MATEMÁTICA	6.0	6.0	6.0	5.6	5.3	5.2	5.2	5.4	5.4	5.0	5.4	5.1
CIENCIAS	6.6	6.4	5.8	5.7	5.3	4.9	5.4	5.7	5.4	5.0	5.4	5.5
HISTORIA	5.9	5.8	5.7	5.7	5.4	5.0	5.3	5.5	5.7	5.1	5.6	5.7

### 7° y 8° Básico

ASIGNATURA	7° A	7° B	8° A	8° B
LENGUAJE	5,3	5,5	5,2	5,5
MATEMÁTICA	5,4	5,6	5,2	5,4
CIENCIAS	5,0	5,1	5,0	5,4
HISTORIA	5,1	5,1	5,0	5,1

### I a IV Medio

ASIGNATURA	I A	I B	II A	II B	III A	III B	IV A	IV B
LENGUAJE	5,3	5,1	5,2	5,3	4,9	5,2	6,1	6,3
MATEMÁTICA	6,0	5,2	4,8	5,2	4,8	5,0	5,4	5,4
CIENCIAS	5,2	4,8	4,8	5,3	-	-	-	-
HISTORIA	5,0	5,1	5,4	5,3	-	-	-	-
ED. CIUDADANA	-	-	-	-	5,1	5,4	5,2	5,8
CIENCIAS PARA LA CIUDADANÍA	-	-	-	-	5,4	5,3	5,7	6,2

# RESULTADOS COBERTURA CURRICULAR

EDUCACIÓN BÁSICA Y MEDIA H-C

## COBERTURA CURRICULAR POR ASIGNATURA Y CURSO

CURSOS	Lenguaje y Comunicación	Matemática	Historia y Geografía	Ciencias	Inglés
1° A	100%	98%	100%	100%	N/A
1° B	100%	98%	100%	100%	N/A
2° A	98%	98%	100%	100%	N/A
2° B	98%	98%	100%	100%	N/A
3° A	98%	98%	100%	100%	N/A
3° B	98%	98%	100%	100%	N/A
4° A	95%	100%	100%	100%	N/A
4° B	95%	100%	100%	100%	N/A
5° A	98%	98%	98%	100%	100%
5° B	98%	98%	100%	100%	100%
6° A	98%	100%	100%	100%	100%
6° B	98%	100%	100%	100%	100%
7° A	100%	100%	100%	100%	100%
7° B	100%	100%	100%	100%	100%
8° A	100%	100%	100%	100%	95%
8° B	100%	100%	100%	100%	95%
I A	100%	100%	100%	95%	95%
I B	100%	100%	100%	95%	95%
II A	100%	100%	100%	98%	90%
II B	100%	100%	100%	98%	90%
III A	100%	100%	100%	100%	90%
III B	100%	100%	100%	100%	90%
IVA	100%	100%	100%	100%	90%
IV B	100%	100%	100%	100%	90%

# ASISTENCIA A CLASES

EDUCACIÓN BÁSICA Y MEDIA H-C

## PORCENTAJE DE ASISTENCIA

CURSOS	MARZO	ABRIL	MAYO	JUNIO	JULIO	AGOST.	SEPT.	OCT.	NOV.	DIC.	ANUAL
PRE-KÍNDER A	79,8%	84,8%	77,8%	46,6%	83,6%	70,9%	78,1%	66,7%	75,4%	85,7%	75%
PRE-KÍNDER B	83,8%	83,4%	82,8%	56,9%	81,5%	70,5%	73,4%	79%	81,3%	83,9%	77,7%
KÍNDER A	83%	75,1%	83%	55,7%	78,5%	80,8%	72,5%	78,5%	84,4%	91,9%	77,4%
KÍNDER B	89,1%	85,9%	75,2%	62%	83%	77,1%	79,2%	76,5%	79,6%	83,7%	79,1%
1° A	88,9%	82,8%	80,2%	70,6%	81,6%	82,4%	79,3%	79,2%	84,5%	80,6%	81%
1° B	86,5%	78,3%	79,1%	69%	80,5%	83,8%	79%	82%	84,4%	79,2%	80,2%
2° A	92,3%	89,6%	86,7%	81,8%	90,9%	83,2%	86,4%	88,3%	88,9%	76,2%	86,4%
2° B	93,6%	86,6%	87,3%	78,1%	89,5%	86,1%	87,9%	91,3%	87,1%	84,3%	87,2%
3° A	84,1%	87,4%	82%	73,3%	85,1%	85,4%	82,2%	87,8%	91,7%	76,6%	83,6%
3° B	92,4%	92%	85%	77,2%	92,2%	87,6%	85,2%	87,5%	92,5%	85,7%	87,7%
4° A	93,7%	93,5%	88,7%	83,2%	89,6%	90,7%	87,3%	92,9%	92,2%	81,1%	89,3%
4° B	92,2%	94,7%	85,9%	84,5%	92,8%	89,6%	85,8%	88,7%	92,4%	86,1%	89,3%
5° A	91,9%	90,6%	89,7%	85,7%	91,6%	88,2%	88,9%	90,5%	95%	83,4%	89,6%
5° B	90,1%	90%	91,5%	85%	91,1%	86,9%	84%	86%	88,3%	79,5%	87,2%
6° A	92,6%	94,5%	91,1%	88,4%	92,1%	92%	86,3%	93,9%	94,9%	89,5%	91,5%
6° B	94,1%	93,6%	92,4%	91,9%	93,1%	91,1%	90,5%	93,1%	90,9%	79,9%	91,1%
7° A	89,9%	94,4%	87,9%	87,6%	89,7%	87,3%	85,6%	87,9%	85,1%	91,6%	88,5%
7° B	91,7%	91,6%	87,3%	87%	90,4%	89,4%	87,5%	87,9%	90,2%	89,7%	89,3%
8° A	93,9%	96,3%	93,6%	91,7%	92,9%	90%	88,2%	91,4%	91,2%	93,8%	92,3%
8° B	95,4%	93,1%	89,6%	91,4%	94,4%	91,8%	82,2%	94,2%	92,3%	86,1%	91,7%
I A	93,1%	94,6%	91,3%	88,6%	91,6%	89,9%	90,6%	87,6%	92,4%	88,6%	90,8%
I B	89%	89,8%	88,8%	85,7%	91,3%	87,2%	87,4%	88,8%	90,5%	88,1%	88,7%
II A	92,5%	93,5%	91,8%	88,6%	94,3%	87,8%	88,7%	93,6%	91,4%	89,8%	91,2%
II B	91,4%	88,8%	88,5%	89,5%	90,6%	88,7%	87,3%	86,5%	88,8%	89,3%	88,9%
III A	90%	92,3%	89,1%	85,2%	85,7%	86%	86,9%	88%	89,6%	89,2%	82,2%
III B	92,3%	92,6%	89,1%	84,2%	88,2%	87,1%	89,2%	87,1%	88,7%	81,4%	88%
IVA	90,2%	93,7%	89%	81,7%	91,7%	85,1%	80,9%	87,2%	91,2%	%	87,9%
IV B	91,7%	91,3%	92%	89,7%	93,5%	86,9%	85,7%	87,3%	94,7%	%	90,3%



# RESULTADOS DE EFICIENCIA INTERNA 2023

EDUCACIÓN PARVULARIA.



## RESULTADOS DE EVALUACIÓN

	COMUNICACIÓN INTEGRAL									
	Lenguaje Verbal					Lenguajes Artísticos				
	MA	A	PA	NA	NE	MA	A	PA	NA	NE
PRE-KÍNDER A	23	0	2	0	0	23	2	0	0	0
PRE-KÍNDER B	19	2	1	2	0	21	4	0	0	0
KÍNDER A	26	1	1	2	0	20	9	0	0	0
KÍNDER B	24	1	2	2	0	22	7	0	0	0

	INTERACCIÓN Y COMPRENSIÓN DEL ENTORNO														
	Exploración Del Entorno Natural					Comprensión Del Entorno Sociocultural					Razonamiento Matemático				
	MA	A	PA	NA	NE	MA	A	PA	NA	NE	MA	A	PA	NA	NE
PRE-KÍNDER A	24	0	1	0	0	25	0	0	0	0	25	0	0	0	0
PRE-KÍNDER B	12	6	6	0	0	24	0	0	0	0	20	2	1	1	1
KÍNDER A	24	3	2	1	0	23	2	3	2	0	14	10	5	1	0
KÍNDER B	21	2	5	1	0	27	2	0	0	0	18	7	4	0	0

### NIVELES DE LOGRO:

MA: Muy Avanzado. A: Avanzado. PA: Poco Avanzado. NA: No avanza. NE: No se evalúa.

# RESULTADOS DE EFICIENCIA INTERNA 2023

EDUCACIÓN PARVULARIA.

## COBERTURA CURRICULAR (Porcentaje)

	DESARROLLO PERSONAL			COMUNICACIÓN INTEGRAL		INTERACCIÓN Y COMPRENSIÓN DEL ENTORNO		
	Identidad Y Autonomía	Convivencia Y Ciudadanía	Corporalidad Y Movimiento	Lenguaje Verbal	Lenguajes Artísticos	Exploración Del Entorno Natural	Comprensión Del Entorno Sociocultural	Pensamiento Matemático
PRE-KÍNDER A	100%	100%	100%	95%	100%	95%	95%	95%
PRE-KÍNDER B	100%	95%	100%	95%	100%	95%	100%	95%
KÍNDER A	90%	90%	100%	95%	100%	90%	95%	95%
KÍNDER B	95%	95%	100%	100%	100%	90%	95%	100%

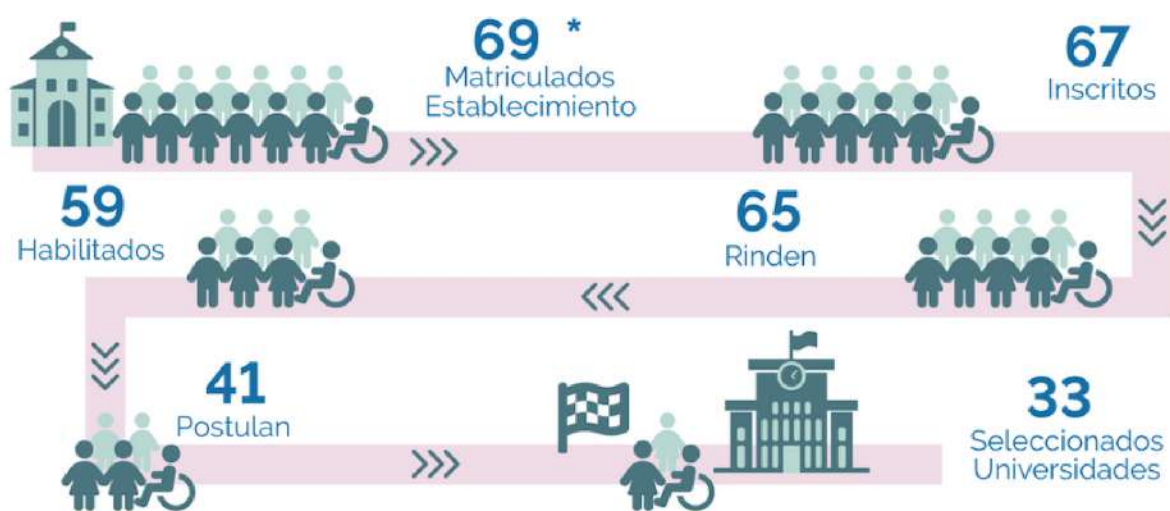
## ASISTENCIA DE ESTUDIANTES

CURSOS	MARZO	ABRIL	MAYO	JUNIO	JULIO	AGOST.	SEPT.	OCT.	NOV.	DIC.	ANUAL
PRE-KÍNDER A	79,8%	84,8%	77,8%	46,6%	83,6%	70,9%	78,1%	66,7%	75,4%	85,7%	75%
PRE-KÍNDER B	83,8%	83,4%	82,8%	56,9%	81,5%	70,5%	73,4%	79%	81,3%	83,9%	77,7%
KÍNDER A	83%	75,1%	83%	55,7%	78,5%	80,8%	72,5%	78,5%	84,4%	91,9%	77,4%
KÍNDER B	89,1%	85,9%	75,2%	62%	83%	77,1%	79,2%	76,5%	79,6%	83,7%	79,1%
Total/Mensual	85,9%	82,3%	79,7%	55,3%	81,6%	74,8%	75,8%	75,1%	80,1%	86,3%	77,7%

## DESERCIÓN Y RETIRO

# RESULTADOS PRUEBAS ESTANDARIZADAS 2023

## PAES 2023



### Síntesis de resultados por factor de selección

La figura muestra la distribución de estudiantes del establecimiento según rango de puntaje para cada uno de los factores de selección. Esto refiere a la cantidad de estudiantes que obtuvo un puntaje que se encuentra dentro de cada uno de los rangos indicados.

# RESULTADOS PRUEBAS ESTANDARIZADAS 2023

PROCESO DE ADMISIÓN A LA EDUCACIÓN SUPERIOR "PAES"



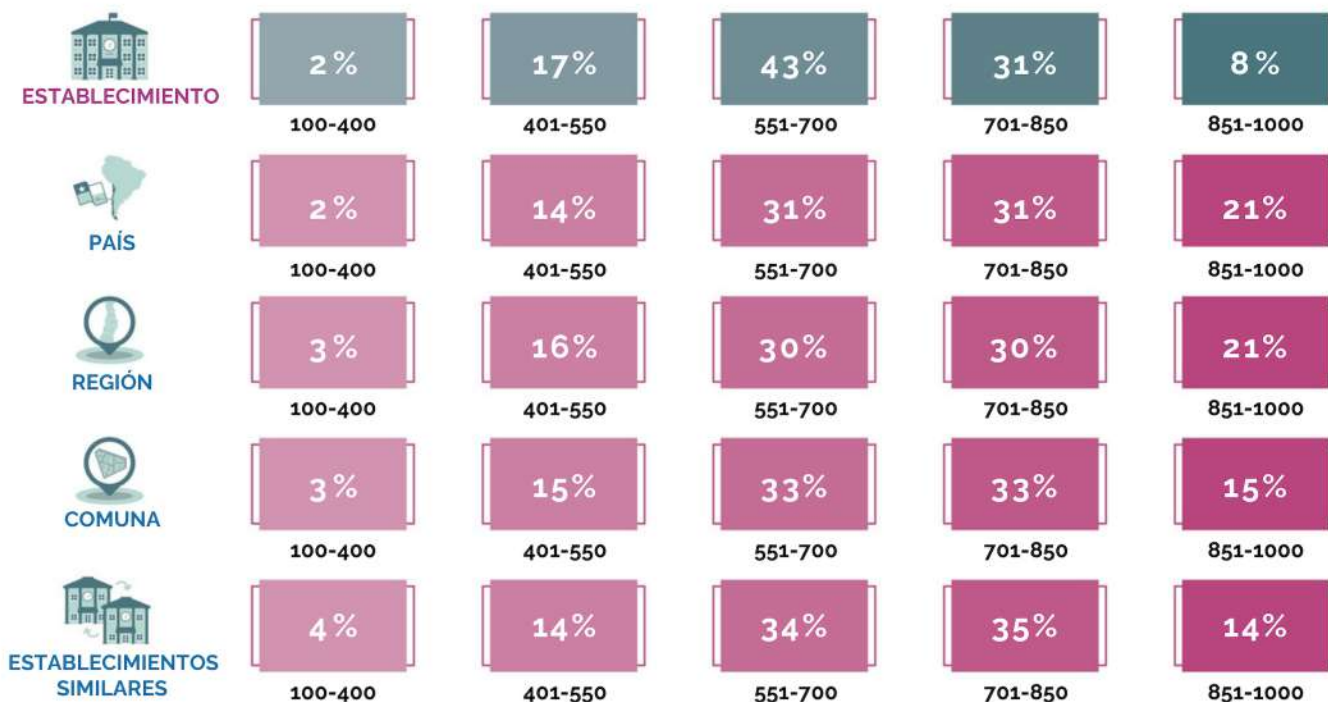
	100-400	401-550	551-700	701-850	851-1000
NEM	1	11	28	20	5
RANKING	1	11	22	21	10
COMPETENCIA A LECTORA	2	19	32	12	0
COMPETENCIA MATEMÁTICA1	1	21	28	10	2
COMPETENCIA MATEMÁTICA2	18	5	1	1	0
HISTORIA Y C. SOCIALES	8	17	7	3	1
BIOLOGÍA	6	14	1	0	0
FÍSICA	-	-	-	-	-
QUÍMICA	2	5	2	0	0

# RESULTADOS PRUEBAS ESTANDARIZADAS 2023

PROCESO DE ADMISIÓN A LA EDUCACIÓN SUPERIOR "PAES"

## Rendimiento Escolar comparado según Puntaje NEM

La figura muestra la distribución de estudiantes según intervalos de puntaje NEM. Se muestra el porcentaje de estudiantes dentro de cada intervalo, con el fin de comparar los resultados del establecimiento con los del país, la región, la comuna y los establecimientos similares.

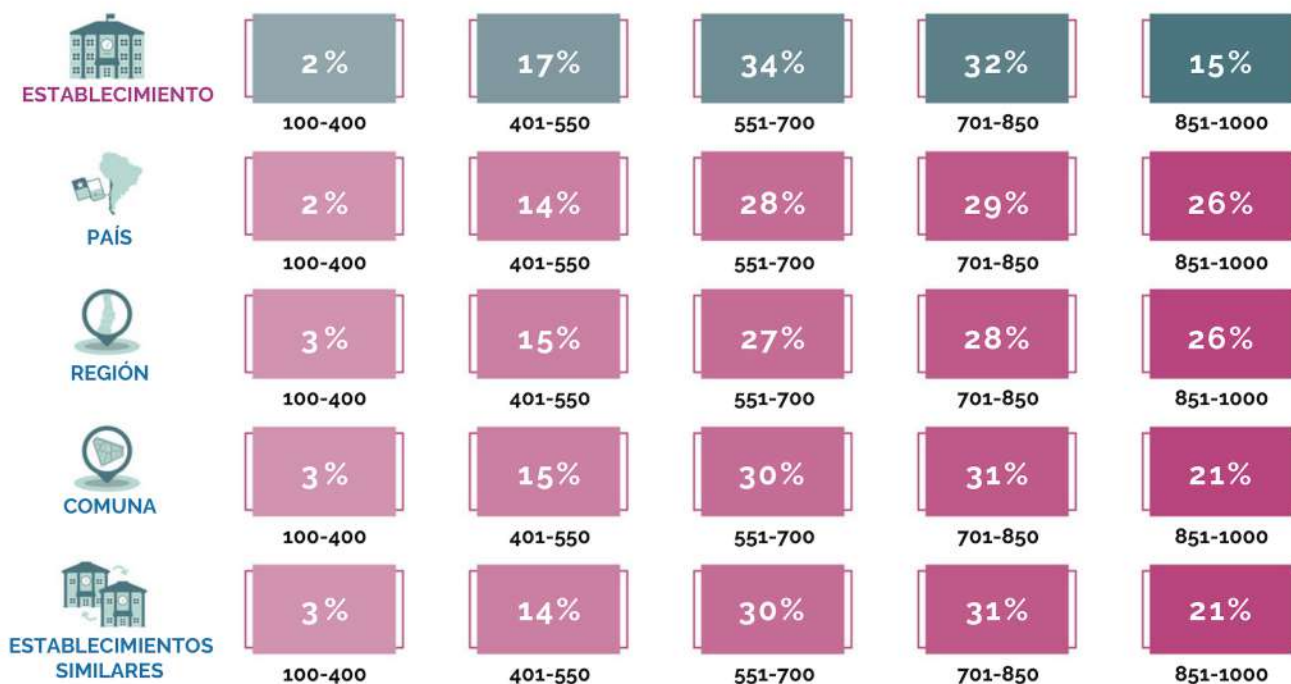


# RESULTADOS PRUEBAS ESTANDARIZADAS 2023

PROCESO DE ADMISIÓN A LA EDUCACIÓN SUPERIOR "PAES"

## Rendimiento escolar comparado según Puntaje Ranking

La figura muestra la distribución de estudiantes según intervalos puntaje Ranking. Se muestra el porcentaje de estudiantes dentro de cada intervalo, con el fin de comparar los resultados del establecimiento con los del país, la región, la comuna y los establecimientos similares.



# RESULTADOS SIMCE 2023



RESULTADOS DEL ESTABLECIMIENTO EVALUACIÓN 2023: INDICADORES DE DESARROLLO PERSONAL Y SOCIAL Y PRUEBAS SIMCE LENGUAJE Y MATEMÁTICA.

A continuación encontrará los resultados obtenidos por las y los estudiantes de 4° básico y II medio en los Indicadores de Desarrollo Personal y Social (IDPS) y en las pruebas Simce. Los primeros entregan información que se genera a partir de las respuestas de estudiantes, madres, padres o apoderados(as), docentes y directores(as) en los Cuestionarios de Calidad y Contexto de la Educación, respondidos durante la aplicación de las pruebas Simce 2023. Por su parte, los resultados referidos a las pruebas Simce de Lectura y Matemática corresponden a los Objetivos de Aprendizaje (OA) de las Bases Curriculares (Decretos 239 de 2012 y 614 de 2015), que pueden ser evaluados con este tipo de instrumentos.

## Indicadores de Desarrollo Personal y Social:

Indicador	4to básico	II Medio
Autoestima Académica	74	76
Convivencia	79	79
Participación	80	81
Vida saludable	76	74

## Resultados Académicos:

Asignatura	4to Básico	II Medio
Lenguaje	284	283
Matemática	283	287

# ESTRATEGIAS APLICADAS PARA EL LOGRO DE METAS DE APRENDIZAJE Y RESULTADOS DE APROBACIÓN DE LOS ESTUDIANTES.



- Adecuación del Plan de Mejoramiento Educativo (PME) al contexto de reactivación de aprendizajes, en relación al área de gestión curricular, liderazgo, convivencia y recursos.
- Plan de Monitoreo de asistencia a clases, en reuniones de apoderados, Plan de jefatura y seguimientos de casos con apoyo de redes externas.
- Reuniones semanales con el Equipo de Gestión, para organizar actividades y acciones a nivel curricular, formación y apoyo.
- Fortalecimiento del Equipo EAPI a través de la incorporación de una nueva psicóloga y Encargado de Convivencia Escolar.
- Atención focalizada de niveles y estudiantes con mayores rezagos pedagógicos con Educadoras Diferenciales (niveles de 1ros y 2dos básicos), Fonoaudióloga y psicólogas para Educación Educación Parvularia, E. Básica y E. Media.
- Aplicación de Evaluación para detectar dificultades Específicas de aprendizaje (EVALÚA) al 100% de los estudiantes ingresados para apoyo de Educadoras Diferenciales durante el año 2022.
- Aplicación de Evaluación Wisc a estudiantes derivados a partir de resultados de pruebas EVALUA.



# ESTRATEGIAS APLICADAS PARA EL LOGRO DE METAS DE APRENDIZAJE Y RESULTADOS DE APROBACIÓN DE LOS ESTUDIANTES.

- Reuniones de coordinación con grupo EAPI, para seguimiento y trayectoria educativa.
- Socialización del Reglamento de Evaluación y sistema de ponderaciones.
- Aplicación de Pruebas DIA de Diagnóstico, Monitoreo y Cierre, implementadas por la Agencia de la Calidad de la Educación, en lectura y matemática de 2° básico a II Medio (no en todos los niveles), historia y geografía, C. naturales, escritura; así como evaluación Socioemocional.
- Jornadas de análisis de resultados y toma de decisiones en pruebas DIA. ( Diagnóstico, Monitoreo y Cierre).
- Jornada de análisis y resultados , para la toma de decisiones de SIMCE.
- Reuniones de seguimiento y monitoreo con DEPROV Oriente y EGE , Dirigida por el Sr. Iván Gajardo.
- Actualización del Proyecto Educativo Institucional.
- Implementación del Laboratorio de ciencias de básica y de Lenguaje 1 ° y 2° básicos.
- Plan de Reforzamiento de estudiantes con dificultades de enseñanza y aprendizaje y rezago pedagógico. 2°, 3° 4°, 7° y 8° de E. Básica
- Tutorías con Docentes de apoyo, para completar procesos lecto-escritura en 2dos y 3eros básicos
- Implementación del plan de “Diarios de Escritura” para el fortalecimiento de la habilidad de escritura y Talleres de Comprensión Lectora en E. Básica.
- Entrega del cien por ciento de los textos escolares, del MINEDUC.
- Entrega de material de apoyo “Caligrafix”, a cursos focalizados, financiado con recursos SEP.

# ESTRATEGIAS APLICADAS PARA EL LOGRO DE METAS DE APRENDIZAJE Y RESULTADOS DE APROBACIÓN DE LOS ESTUDIANTES.

- Consejos Técnicos de Rendimiento Académico y de Disciplina
- Entrevistas y seguimiento con apoderados y equipos de apoyo, por casos de posibles repitencias, dificultades emocionales de acuerdo al Plan de jefatura
- Implementación de Plan de Departamentos y reuniones con coordinadores
- Planificación e inicio de realización de "Patio de Convivencia"
- Trabajo técnico pedagógico, en reuniones semanales con directivos y docentes de los diferentes niveles, para trabajar temas tales como: prácticas docentes, desarrollo profesional docente, estrategias didácticas, innovación, entre otros. – Actualizaciones permanentes de las Orientaciones Ministeriales, en relación a currículum y evaluación y promoción.
- Implementación de Plan de Acompañamiento Pedagógico todas las asignaturas, , socialización de pautas y protocolo
- Reformulación de JEC ( Jornada Escolar Completa).
- Reactivación de actos cívicos. ( Enseñanza básica y media)
- Elaboración e implementación de Proyecto de Estrategias de Transición Educativa (Ed. parvularia y 1° - 2° nivel de Enseñanza Básica )
- Participación en Congreso Pedagógico Curricular
- Contratación de Asistencia Técnica Educativa para capacitaciones docentes y asesoría PME.
- Capacitación Rol del Profesor Jefe.
- Capacitación interna Decreto 67
- 
- Capacitación plataforma Puntaje Nacional y Pleno ( Enseñanza Básica y Media).
- Capacitación curso de suicidio, participa psicóloga del Colegio.
- Charla con RETRETA en PIE ( Proyecto de Integración Escolar)
- Diversas capacitación Interna y externas de Ley TEA

# ESTRATEGIAS APLICADAS PARA EL LOGRO DE METAS DE APRENDIZAJE Y RESULTADOS DE APROBACIÓN DE LOS ESTUDIANTES.

- Uso de plataformas virtuales de apoyo a los aprendizajes de todos los estudiantes: Napsis, Puntaje Nacional E. Media (ensayos PDT) , G Suite, Classroom , Pleno, correos electrónicos institucionales, página Web, , entre otras con el objetivo de complementar y apoyar el trabajo en aula, fortaleciendo las prácticas pedagógicas.
- Aplicación de Ensayos PAES, internos y externos.
- Aplicación de Ensayos SIMCE, en los niveles de 4° básico y II año Medio.
- Participación de estudiantes IV Medio en charlas vocacionales, NEM, Becas y Beneficios para la Educación Superior (extensiva a apoderados en reunión)
- Talleres extraprogramáticos, para potenciar los talentos y habilidades de los estudiantes en áreas deportivas, artísticas
- Exposiciones internas con trabajos realizados en las áreas; artísticas, culturales, de ciencia y tecnología.
- Trabajo interdisciplinario en aula, con videos, guías, películas, PPT, conmemorando fechas importantes como lo son el Día del Libro, día de la actividad física, día de las ciencias, día de las matemáticas, pueblos originarios , entre otros.
- Concursos académicos en lenguaje y matemática, participación en festival escolar de la canción.
- Actividades internas; Café Literario, muestras de talleres, aniversario, licenciatura, semanas de las ciencias, matemática, artes, pueblos originarios, día del libro, ceremonia de premiación 2023.

# ESTRATEGIAS DESARROLLADAS POR EL DEPARTAMENTO DE CONVIVENCIA ESCOLAR COLEGIO LIBERTADOR SIMÓN BOLÍVAR



- Plan Gestión de la Convivencia Escolar: Creación, monitoreo y aplicación.
- Socialización del Reglamento Interno: Presentación en reunión de apoderados, presentación a cursos desde 3ro a IV medio y actividades de apropiación del RICE en horas de Orientación.
- Conmemoración de Efemérides: Actividades reflexivas y de compromiso asociadas a la conmemoración del Día de la Mujer, Día Contra el Ciberacoso y Día de la Convivencia Escolar.
- Taller Habilidades sociales: Talleres focalizados en generar habilidades sociales en los estudiantes, buscando el óptimo desarrollo social entre ellos. Dictado desde 1ro a 5to básico por psicóloga Scarlett Vera y en 7mo básico por la psicóloga Alejandra Barrios.
- Prevención de Consumo de Drogas y Alcohol: Actividades institucionales y en alianza con SENDA con el objetivo de promover prácticas de autocuidado, vida sana y promoción de factores protectores. Dentro de las acciones concretas destacan charlas de prevención de consumo de drogas y alcohol a los cursos de II° y III° medio, ejecución de la semana de la prevención, recreos preventivos.
- Taller de Parentalidad: Alianza con SENDA. Taller enfocado a padres de estudiantes de 5to a 8vo, en el que se entregaron herramientas de parentalidad positiva enfocadas en la prevención de consumo de drogas y alcohol. Debido a la buena recepción de los apoderados, el taller se realizó en ambos semestres.

# ESTRATEGIAS DESARROLLADAS POR EL DEPARTAMENTO DE CONVIVENCIA ESCOLAR

- Charlas sobre Ciberacoso: Charlas informativa realizada por estudiantes de la Universidad de las Américas respecto a fundamentos detrás del ciberacoso, potenciales consecuencias y cursos de acción
- Diagnóstico a los alumnos, a través de la Implementación DIA (Diagnóstico Integral de Aprendizaje Socioemocional) Inicial, intermedio y Final. Encuestas de satisfacción para estudiantes, padres y apoderados, realizadas dos veces al año.
- Plan de jefatura y acompañamiento con los profesores jefes, para analizar la situación de sus cursos y abordar en conjunto problemáticas, cuando se requiera.
- Plan de Acompañamiento a Estudiantes: atención individual a los alumnos con dificultades o situaciones problemáticas.
- Acompañamientos a estudiantes, apoderados y derivación a instituciones de apoyo (PPR, PRM, entre otros) para acordar estrategias de ayuda para los estudiantes
- Aplicación del Plan de Afectividad y Sexualidad, a través de un programa de intervención con estudiantes de Obstetricia de la Universidad Bernardo O'Higgins.
- Implementación de Ludoteca Escolar, la cual fue complementada con la formación de Monitores de Ludoteca, estudiantes de 1ro básico a IV medio, responsables del uso y pedido de los juegos de mesa.
- Semana de la Seguridad Escolar: esta semana buscó promover la seguridad en el colegio y proporcionar información para todos los miembros de la comunidad escolar en relación a temas como el buen trato, manejo de situaciones de emergencia y seguridad.
- Capacitaciones a docentes y equipo de apoyo en temas relacionados a resolución de conflictos, desarrollo de habilidades socioemocionales y detección de factores de riesgo de consumo de drogas y alcohol.
- Salidas pedagógicas de fortalecimiento de vínculos entre los estudiantes, así como fomentar una conexión más sólida entre los estudiantes y el colegio, siendo cursos focalizados 7ª y 7ºB,.

# ESTRATEGIAS DESARROLLADAS POR EL DEPARTAMENTO DE CONVIVENCIA ESCOLAR

- Plan de Orientación Vocacional se realizan las siguientes acciones: Planificación y coordinación con distintas entidades para favorecer el Plan de Orientación Vocacional, en relación al proceso de la Educación Superior, Becas y Créditos.

Charlas de Instituciones de Educación Superior. Visita Feria de Universidades, con el objetivo de entrega de información para los y las estudiantes de enseñanza media

-Apoyo y acompañamiento a los estudiantes, para el proceso de inscripciones a becas y créditos para la educación superior.

-Inscripción, Gratuidad, becas y créditos educación superior, Acompañamiento en la inscripción a la PAES, Ensayos PAES, en alianza con Cepech, Socialización para uso de servicios de la plataforma Puntaje Nacional.

- Aplicación del Plan de Electividad, estudiantes de II Medio, realizado en conjunto con el Departamento Académico: Se realizan charlas de los distintos electivos, aplicación de test de Orientación Vocacional. Se realiza la devolución de resultados del test de manera conjunta, a los estudiantes.

- Alianza con Fundación San Carlos de Maipo mediante la implementación de un Plan de intervención Habilidades Socioemocionales para kínder, 5to y 6to básico.

- Implementación de Ludoteca Escolar.

Trabajo en red con SENDA.

- Capacitación Senda detección temprana y continuo preventiva.

- Capacitación de Resolución de Conflictos (Área Convivencia)

- Capacitación con RETRETA en Aula Segura, participa Departamento de Convivencia Escolar.



# TALLERES JEC ENSEÑANZA BÁSICA

ENSEÑANZA BÁSICA /1º SEMESTRE

## 1º y 2º DE ENSEÑANZA BÁSICA /1º SEMESTRE

Nombre de Taller	1ºA	1ºB	2ºA	2ºB	Sala
TALLER DE JUEGOS DEPORTIVOS PROFESOR LUIS SEPÚLVEDA					1ºA
TALLER DE MANUALIDADES EN RECICLADO/ PROFESORA PAULA VALDÉS					1ºB
TALLER DE ARTES ENTRETENIDO PROFESORA GLORIA DE LA IGLESIA					2ºA
TALLER DE MOSAICO EN GOMA EVA PROFESORA ANA SILVA					2ºB
	34	34	32	32	

# TALLERES JEC ENSEÑANZA BÁSICA

ENSEÑANZA BÁSICA /1º SEMESTRE

## 3º a 4º DE ENSEÑANZA BÁSICA /1ER SEMETRE 2023

Nombre de Taller	3ºA	3ºB	4ºA	4ºB		
TALLER DE AJEDREZ PROFESOR CRISTIAN SÁNCHEZ	7	7	7	7	28	5ºA
TALLER: "ÉRASE UNA VEZ... UN VIAJE POR LA HISTORIA" PROFESORA FERNANDA LIZANA	7	7	7	7	28	4ºB
TALLER DE HANDBALL PROFESOR TOMÁS ESPINOSA	7	7	7	7	28	6ºA
TALLER DE INGLÉS PROFESORA CATALINA TÉLLEZ	7	8	7	6	28	3ºB
TALLER DE TEATRO Y EXPRESIÓN CORPORAL PROFESOR SEBASTIÁN P.	8	7	6	7	28	3ºA
	36	36	34	34	140	

## 5º y 6º DE ENSEÑANZA BÁSICA 1er Semestre

Nombre de Taller	5ºA	5ºB	6ºA	6ºB		
TALLER DE FÚTBOL (MIXTO) PROFESOR S. VARAS	7	6	7	7	27	Cancha
TALLER DE BORDADO (MIXTO) PROFESORA GABRIELA RODRÍGUEZ	7	7	6	7	27	5ºB
TALLER DE DISEÑO Y ARQUITECTURA EXPERIMENTAL PROFESOR P. SOTO	7	7	7	6	27	6ºB
TALLER INSTRUMENTAL PROFESOR RAÚL ITURRIAGA	7	7	7	6	27	CRA DE MEDIA
TALLER DE MOSAICO PROFESORA CAROLINA CAMPOS	7	7	6	7	27	4ºA
TALLER DE GUITARRA }PROFESOR IGNACIO AVENDAÑO	3	4	4	4	15	CRA/ Básica
	38	38	37	37	150	



# TALLERES JEC ENSEÑANZA BÁSICA

ENSEÑANZA BÁSICA /2° SEMESTRE

## 1° y 2° DE ENSEÑANZA BÁSICA/ 2do Semestre

Nombre de Taller	1°A	1°B	2°A	2°B	Sala
TALLER DE MOSAICO EN GOMA EVA PROFESORA ANA SILVA					1°A
TALLER DE ARTE ENTRETENIDO PROFESORA GLORIA DE LA IGLESIA					1°B
TALLER DE JUEGOS DEPORTIVOS PROFESOR LUIS SEPÚLVEDA					2°A
TALLER DE INGLÉS PROFESORA CATALINA TÉLLEZ					2°B
	35	34	33	31	

## 3° a 4° DE ENSEÑANZA BÁSICA /2° SEMESTRE 2023

Nombre de Taller	3°A	3°B	4°A	4°B		
TALLER DE AJEDREZ PROFESOR CRISTIAN SÁNCHEZ	7	7	7	7	28	5°A
TALLER MOSAICO EN GOMA EVA PROFESORA FERNANDA LIZANA	7	7	7	7	28	4°A
TALLER DE HANDBALL PROFESOR TOMÁS ESPINOSA	7	7	7	7	28	Cancha 6°A
TALLER DE MANUALIDADES 3D PROFESORA PAULA VALDÉS	7	8	7	6	28	3°A
TALLER EXPRESIÓN CORPORAL PROFESOR SEBASTIÁN POZO	8	7	6	7	28	3°B
	36	36	34	34	140	

# TALLERES JEC ENSEÑANZA BÁSICA

ENSEÑANZA BÁSICA /2° SEMESTRE

## 5° y 6° DE ENSEÑANZA BÁSICA /2° Semestre 2023

Nombre de Taller	5°A	5°B	6°A	6°B		
TALLER DE FÚTBOL (MIXTO) PROFESOR SEBASTIÁN VARAS	6	5	6	6	23	Cancha /Sala 6°A
TALLER DE BORDADO (MIXTO) PROFESORA GABRIELA RODRÍGUEZ	6	6	5	5	22	6°B
TALLER DE ESCULTURA Y MÁSCARAS PROFESOR PABLO SOTO	5	6	6	5	22	5°B
TALLER INSTRUMENTAL PROFESOR RAÚL ITURRIAGA	6	6	5	6	23	CRA DE MEDIA
TALLER DE MOSAICO PROFESORA CAROLINA CAMPOS	5	6	6	6	23	Lab. De Ciencias
TALLER DE GUITARRA PROFESOR IGNACIO AVENDAÑO	3	4	4	4	15	CRA BÁSICA
TALLER DE DANZA TEATRO PROFESORA CAMILA VELÁZQUEZ	6	6	6	5	23	4°B
	37	39	38	37	151	

# TALLERES JEC ENSEÑANZA MEDIA

ENSEÑANZA MEDIA /1° Y 2° SEMESTRE

## 1° SEMESTRE

	TALLER	7°A	7°B	8°A	8°B	I B	I A	II A	II B	
1	FÚTBOL	4	4	4	4	4	4	4	4	32
2	INSTRUMENTAL (tener instrumento)	3	4	3	3	3	3	4	3	26
3	BORDADO	3	4	3	4	3	4	4	3	28
4	ASTRONOMÍA	3	3	3	3	3	4	3	3	25
5	HIP-HOP	3	3	3	3	4	4	3	3	26
6	MOSAICO	4	3	3	3	4	4	3	3	27
7	LITERATURA Y ANIMACIÓN JAPONESA	4	4	4	3	4	4	3	3	29
8	TEATRO	3	3	3	3	3	3	3	3	24
9	APRENDER A CONVERSAR EN INGLÉS	3	3	3	3	3	4	3	3	25
10	DANZA ÁRABE	4	4	4	4	4	4	4	4	32
11	ACONDICIONAMIENTO FÍSICO	5	4	4	4	5	4	4	4	34
	TOTAL	39	39	37	37	40	42	38	36	309

## 2° SEMESTRE

	Talleres /Profesor	7° A	7° B	8° A	8°B	I A	I B	II A	II B	
1	Fútbol ( Sebastián Varas)	4	4	5	5	5	5	5	5	38
2	Danza Árabe ( Gabriela Rodríguez)	3	3	3	3	3	3	3	3	24
3	Escritura japonesa(María J. Acevedo)	4	4	4	4	4	4	4	4	32
4	Guitarra (Ignacio Avendaño)	3	3	2	2	3	3	2	2	20
5	Astronomía (Beatríz Gallardo)	3	3	3	3	3	4	3	3	25
6	Mosaico ( Carolina Campos)	3	3	4	4	4	5	3	3	29
7	Música (Raúl Iturriaga)	4	4	2	2	4	4	3	3	26
8	Caligrafía y lettering(Ornela De Silvestri)	3	4	3	3	3	3	3	3	25
9	Teatro (Sebastián Pozo)	3	3	3	3	3	3	3	3	24
10	Acondicionamiento Físico (Tomás Espinosa)	4	4	4	4	4	4	4	4	32
11	Hip-hop ( Danko Valderrama)	5	4	4	4	4	5	5	5	36
12	Totales	39	39	37	37	40	43	38	38	311



# TALLERES EXTRAPROGRAMÁTICOS (SEP)

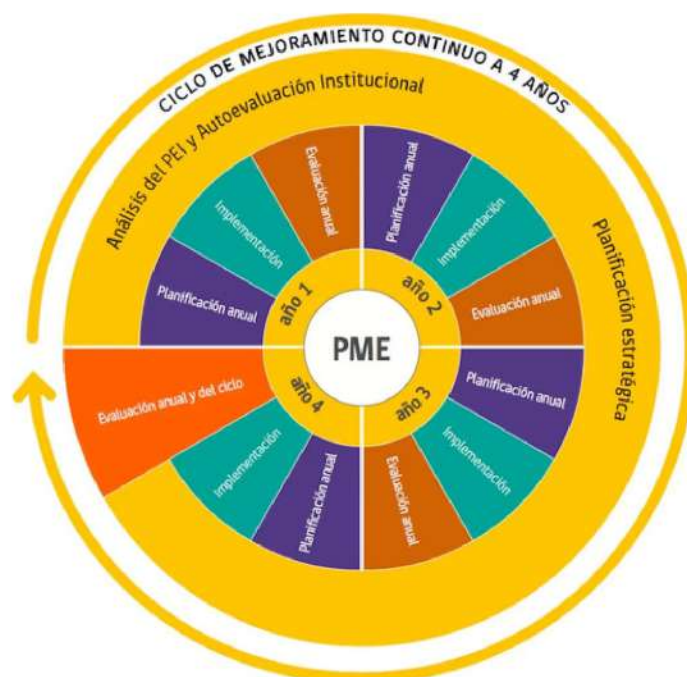
ENSEÑANZA MEDIA /1º Y 2º SEMESTRE

TALLERES	CURSOS	Nº ASISTENTES	% ASISTENCIA
DANZA ÁRABE BÁSICA DAMAS	4TO a 6TO	33	89,7%
DANZA ÁRABE MEDIA DAMAS	IIIº a IVº MEDIO	16	79,3%
TEATRO Y EXP. CORPORAL BÁSICA MIXTO	5TO a 6TO	22	80,7%
TEATRO Y EXP. CORPORAL MEDIA MIXTO	7MO a Iº MEDIO	13	76,0%
MÚSICA LIBRE	Iº a IVº MEDIO	14	93,5%
FÚTBOL BÁSICA VARONES	4TO a 6TO	35	84,4%
FÚTBOL BÁSICA DAMAS	4TO a 6TO	29	85,7%
FÚTBOL MEDIA VARONES	Iº a IVº MEDIO	18	70,2%
VOLEIBOL MEDIA DAMAS	Iº a IVº MEDIO	19	76,0%
FÚTBOL VARONES	7MO y 8VO	27	86,4%

# PLAN DE MEJORAMIENTO EDUCATIVO "PME"

El **Plan de Mejoramiento Educativo (PME)** constituye una herramienta relevante para orientar, planificar y materializar procesos de mejoramiento institucional. Estos procesos se orientan de manera distinta en cada institución en función de su Proyecto Educativo Institucional (PEI), el diagnóstico institucional y las necesidades presentes en la comunidad educativa y, principalmente, los logros y desafíos para el mejoramiento de la calidad; diagnosticados y recogidos en el respectivo PME.

Por su parte, el PME se diseña bajo de modelo de gestión, que incorpora las 4 dimensiones educativas, en un ciclo de mejoramiento continuo donde se trazan objetivos estratégicos de mejoramiento a mediano y/o largo plazo (4 años) se planifica e implementa acciones anuales que permitan lograr los objetivos estratégicos planteados y, al mismo tiempo, alcanzar lo declarado en su Proyecto Educativo Institucional (PEI).



# PLAN DE MEJORAMIENTO EDUCATIVO "PME"

DIMENSIONES DE LA GESTIÓN EDUCATIVA



## DIMENSIONES

**SUBDIMENSIONES**

LIDERAZGO	GESTIÓN PEDAGÓGICA	FORMACIÓN Y CONVIVENCIA	GESTIÓN DE RECURSOS
Liderazgo del sostenedor	Gestión curricular	Formación	Gestión de personal
Liderazgo del director	Enseñanza y aprendizaje en el aula	Convivencia	Gestión de recursos financieros
Planificación y gestión de resultados	Apoyo al desarrollo de los estudiantes	Participación y vida democrática	Gestión de recursos educativos

# PLAN DE MEJORAMIENTO EDUCATIVO "PME"



Dimensión	Objetivo Estratégico	Meta Estratégica	Estrategia Año 1 (2023)	Estrategia Año 2 (2024)
<b>Gestión del Liderazgo</b>	Consolidar la gestión del equipo directivo, para la toma de decisiones oportunas y efectivas respondiendo a las necesidades de toda la comunidad educativa del colegio.	El 100% de los integrantes del equipo directivo, consolida su gestión tomando decisiones oportunas y efectivas, respondiendo a las necesidades de toda la comunidad educativa del colegio.	Implementación de un programa de gestión diseñado para responder a las necesidades de toda la comunidad educativa	Mejoramiento de un programa de gestión diseñado para responder a las necesidades de toda la comunidad educativa.
<b>Gestión de Recursos</b>	Consolidar la gestión de capacitaciones, recurso humano y pedagógico, para responder a las necesidades de la comunidad educativa y mejorar los aprendizajes de los estudiantes de NT1 a 4 to Medio.	El 90% del personal utiliza eficientemente las herramientas adquiridas en las capacitaciones y los recursos materiales entregados.	Implementación de un programa de monitoreo y seguimiento de las estrategias adquiridas, recursos humanos y pedagógicos.	Mejoramiento de un programa de monitoreo y seguimiento de las estrategias adquiridas, recursos humanos y pedagógicos.

# PLAN DE MEJORAMIENTO EDUCATIVO "PME"

Dimensión	Objetivo Estratégico	Meta Estratégica	Estrategia Año 1 (2023)	Estrategia Año 2 (2024)
<b>Gestión de la Convivencia</b>	Consolidar la apropiación del RICE y habilidades socioemocionales, en toda la comunidad educativa para desarrollar un ambiente propicio para el aprendizaje, en toda la trayectoria escolar desde NT1 a 4° Medio.	90% de los integrantes de la comunidad educativa, percibe que el colegio entrega herramientas para el fortalecimiento de las habilidades socioemocionales que favorecen un ambiente propicio para el aprendizaje.	Implementación del Plan de Convivencia que favorezca la apropiación del RICE de toda la comunidad educativa y el desarrollo de habilidades socioemocionales de los estudiantes desde NT1 a 4° Medio.	Mejoramiento del Plan de Convivencia que favorezca la apropiación del RICE de toda la comunidad educativa y el desarrollo de habilidades socioemocionales de los estudiantes desde NT1 a 4° Medio.
<b>Gestión Pedagógica</b>	Consolidar las prácticas pedagógicas, que permitan mejorar los aprendizajes de los estudiantes desde NT1 a 4 to Medio.	El 90 % de los docentes consolidan sus prácticas pedagógicas para reactivar los aprendizajes de sus estudiantes de NT1 a 4 to Medio.	Plan de acompañamiento a los docentes con foco en la práctica pedagógica vinculada a la implementación de metodologías significativas de aprendizaje en el aula.	Mejoramiento del plan de acompañamiento a los docentes con foco en la práctica pedagógica vinculada a la implementación de metodologías significativas de aprendizajes en el aula.
<b>Gestión de Resultados</b>	Fortalecer los aprendizajes para el avance en la trayectoria educativa desde NT1 a 4° Medio, con foco en las habilidades de comprensión lectora en el área de Localizar-interpretar y relacionar y en todos los ejes de Matemática.	Del 100 % de los estudiantes de niveles de NT1 a 6° básico, obtienen un nivel de logro sobre el 70% en habilidades de comprensión lectora y Matemática. Del 100 % de los estudiantes de niveles de 7° básico a 4° medio, obtienen un nivel de logro sobre el 70% en habilidades de comprensión lectora y sobre el 60% en Matemática.	Implementación de un sistema de monitoreo de los resultados de evaluaciones internas y externas para la toma de decisiones oportunas.	Mejoramiento de un sistema de monitoreo de los resultados de evaluaciones internas y externas para la toma de decisiones oportunas.



# PLAN DE MEJORAMIENTO EDUCATIVO "PME"

GESTIÓN PEDAGÓGICA

Consolidar las prácticas pedagógicas, que permitan mejorar los aprendizajes de los estudiantes desde NT1 a 4° Medio.

Fortalecer los aprendizajes para el avance en la trayectoria educativa desde NT1 a 4° Medio, con foco en las habilidades de comprensión lectora en el área de Localizar-interpretar y relacionar y en todos los ejes de Matemática.(Resultados).

## OBJETIVO ESTRATÉGICO A 4 AÑOS

## META ESTRATÉGICA A 4 AÑOS

El 90 % de los docentes consolidan sus prácticas pedagógicas para reactivar los aprendizajes de sus estudiantes de NT1 a 4° Medio.

Del 100 % de los estudiantes de niveles de NT1 a 6° básico, obtienen un nivel de logro sobre el 70% en habilidades de comprensión lectora y Matemática. Del 100 % de los estudiantes de niveles de 7° básico a 4° medio, obtienen un nivel de logro sobre el 70% en habilidades de comprensión lectora y sobre el 60% en Matemática.(Resultados).

Plan de acompañamiento a los docentes con foco en la práctica pedagógica vinculada a la implementación de metodologías significativas de aprendizaje en el aula.

## ESTRATEGIA ANUAL

## INDICADORES DE SEGUIMIENTO PARA LA ESTRATEGIA

Número de docentes acompañados en aula y retroalimentados.

Porcentaje de logro en las asignaturas de Lenguaje y Matemática en evaluaciones finales DIA.

# PLAN DE MEJORAMIENTO EDUCATIVO "PME"

DIMENSIÓN DE LIDERAZGO

Consolidar la gestión del equipo directivo, para la toma de decisiones oportunas y efectivas, respondiendo a las necesidades de toda la comunidad educativa del colegio.

## OBJETIVO ESTRATÉGICO A 4 AÑOS

## META ESTRATÉGICA A 4 AÑOS

El 100% de los integrantes del equipo directivo, consolida su gestión tomando decisiones oportunas y efectivas, respondiendo a las necesidades de toda la comunidad educativa del colegio.

Implementación de un programa de gestión diseñado para responder a las necesidades de toda la comunidad educativa.

## ESTRATEGIA ANUAL

## INDICADORES DE SEGUIMIENTO PARA LA ESTRATEGIA

Número de reuniones del programa de gestión.

Porcentaje de la comunidad educativa percibe un liderazgo que responde a las necesidades de toda la comunidad educativa.

# PLAN DE MEJORAMIENTO EDUCATIVO "PME"

ÁREA DE CONVIVENCIA

Consolidar la apropiación del RICE y habilidades socioemocionales, en toda la comunidad educativa para desarrollar un ambiente propicio para el aprendizaje, en toda la trayectoria escolar desde NT1 a 4° Medio.

## OBJETIVO ESTRATÉGICO A 4 AÑOS

## META ESTRATÉGICA A 4 AÑOS

90% de los integrantes de la comunidad educativa, percibe que el colegio entrega herramientas para el fortalecimiento de las habilidades socioemocionales que favorecen un ambiente propicio para el aprendizaje.

Implementación del Plan de Convivencia que permita la apropiación del RICE de toda la comunidad educativa.

## ESTRATEGIA ANUAL

## INDICADORES DE SEGUIMIENTO PARA LA ESTRATEGIA

Porcentaje de asistencia de los integrantes de la comunidad escolar en las intervenciones que se realicen.

Número de encuestas con alto nivel de satisfacción (80%) con respecto a las actividades que se realizan en el colegio.

# PLAN DE MEJORAMIENTO EDUCATIVO "PME"

ÁREA DE RECURSOS

Consolidar la gestión de capacitaciones, recurso humano y pedagógico, para responder a las necesidades de la comunidad educativa y mejorar los aprendizajes de los estudiantes de NT1 a 4° Medio.

## OBJETIVO ESTRATÉGICO A 4 AÑOS

## META ESTRATÉGICA A 4 AÑOS

El 90% del personal utiliza eficientemente las herramientas adquiridas en las capacitaciones y los recursos materiales entregados.

Implementación de un programa de monitoreo y seguimiento de las estrategias adquiridas, recursos humanos y pedagógicos.

## ESTRATEGIA ANUAL

## INDICADORES DE SEGUIMIENTO PARA LA ESTRATEGIA

Porcentaje de recursos incorporados en la implementación de las actividades educativas.

Número de capacitaciones realizadas por el personal del establecimiento.

# BENEFICIOS ESTUDIANTILES



- Becas internas de escolaridad (por situación socio-económica)
- Becas de excelencia académica
- Solicitud de de textos de lectura y consulta, en Biblioteca UC
- Estudiantes Prioritarios (exentos de pago de escolaridad)
- Beneficios PAE – JUNAEB (Beca Alimentación Escolar)
- Programa de Salud Escolar.
- Talleres Extra-programáticos:
  - Banda Musical
  - Taller de Deporte
  - Taller de Teatro
  - Ludoteca
- Becas PAES para estudiantes de IV Medio
- Integración Escolar y Parental EAPI

# VINCULACIÓN DEL COLEGIO CON OTRAS INSTITUCIONES

## **Pontificia Universidad Católica:**

- Convenio con Biblioteca Escolar Futuro, para toda la comunidad escolar estudiantes, docentes y asistentes de la educación del colegio.
- Becas Preuniversitario UC, para estudiantes de III y IV Medio.

## **Universidad de Chile:**

- Centro de Práctica de estudiantes de Pedagogía

## **Universidades y otras Instituciones de Educación Superior**

- Charlas vocacionales y beneficios para la Educ. Superior.
- Charlas de educación sexual y preventiva (Universidad Bernardo O'Higgins)

## **JUNAEB, CESFAM SANTA JULIA Macul:**

- Programa de Salud Escolar para estudiantes de Pre-Kínder a IV Medio (Inmunización, detección y atención de algunas patologías).
- Programas de Alimentación Escolar
- Programa «Yo elijo mi PC»

## **OPD Macul, Peñalolén:**

- Derivación de casos de estudiantes que presenten alguna situación de vulneración de derechos.

## **PPF (Programas de Prevención Focalizada):**

- Atención de estudiantes con situaciones familiares en conflicto.

## **FUNDACIÓN SAN CARLOS DE MAIPO:** Aplicación de Programas Socioemocional

- "Yo Puedo Resolver Mis Problemas", para estudiantes de Kínder.
- "Saliendo Aprendo", para estudiantes de 5° y 6° Básico.

## **SENDA**

- Programa de Prevención del Consumo de Drogas y Alcohol.
- Talleres de parentalidad.

## **Departamento de Educación Provincial Oriente**

- Participación en reunión de carácter técnico pedagógico
- Participación en diversas actividades estudiantiles, convocadas por el el Deprov. Oriente

# PROGRAMA SALUD ESCOLAR 2023



## INFLUENZA

Los alumnos de Kinder a 5° Básico fueron vacunados contra la influenza



## VACUNACION

Los niños de 1°, 4°, 5° y 8° básico fueron vacunados según calendario MINSAL correspondiente



## FLUORACIÓN

Se llevó a cabo la aplicación de flúor para los estudiantes de Pre Kinder y Kinder, así como para los estudiantes de I Medio a IV Medio. Además, se proporcionó a cada alumno una pasta de dientes y un cepillo dental personal.



## CONTROLES

El CESFAN de Santa Julia llevó a cabo controles médicos para cursos focalizados del establecimiento.



## BENEFICIOS

Los alumnos recibieron lentes correspondientes a los controles realizados durante el año.



## EVALUACIONES

Se llevaron a cabo Evaluaciones con especialistas en Otorrinolaringología, Oftalmología y Traumatología.

# INGRESOS Y GASTOS OPERACIONALES



## INGRESOS Y EGRESO 2023

Nuestro colegio cuenta con ingresos mensuales provenientes del Ministerio de Educación, a través de la Subvención General la que cubre en casi su totalidad los gastos de remuneraciones del personal del E.E., pago de imposiciones, arriendo de la infraestructura del colegio y gastos operacionales. Los recursos provenientes de la Subvención Escolar Preferencial (SEP), son otra fuente de ingreso, destinada a pago de personal contratado para llevar a cabo el PME, ampliación de horas a funcionarios y material didáctico necesarios para dar cumplimiento al Plan de Mejoramiento Educativo, comprometido a través del convenio de igualdad de Oportunidades, que firma la corporación educacional del establecimiento con la autoridad ministerial. Se recibe una vez al año, un aporte del estado para apoyo en la mantención de infraestructura. Por otro lado, se recibe el financiamiento compartido que aportan los padres, a través del pago de la escolaridad mensual, siendo este aporte que no todos los apoderados hacen, ya que un gran porcentaje de estudiantes son prioritarios y están exentos del pago de escolaridad, así como también los becados por el colegio (beca socioeconómica, excelencia académica y becas para los hijos de los funcionarios).



# INGRESOS Y GASTOS OPERACIONALES

## **Gastos por Subvención General, Subvención Escolar Preferencial, Mantenimiento:**

- Pago de remuneraciones de todos el personal de planta y a honorarios.
- Pago Imposiciones personal, seguro y ACHS.
- Pago de servicios de contabilidad y servicios legales.
- Pago Sala Cuna (hijos funcionarias).
- Pago de honorarios, indemnizaciones y otros gastos de personal.
- Pago de arriendo de la infraestructura del colegio.
- Pago de patente colegio (Municipalidad de Macul)
- Gastos en servicios básicos: agua, luz, teléfono, internet.
- Mantención de PC, fotocopiadoras, proyectores.
- Pago de seguros del colegio.
- Insumos de oficina: papel, carpetas, lápices y material de reproducción.
- Financiamiento de Capacitaciones, Talleres y Seminarios para el personal docente, convivencia escolar.
- Reproducción de material académico para los alumnos y de administración.
- Gastos Licenciatura, eventos artístico culturales y deportivos.
- Pago mensual de sistema de boletas electrónicas (Nubox).
- Plan de Sanitización y desratización periódica.
- Compra de microondas y hervidores para los funcionarios (casino profesores, auxiliares).
- Reposición periódica de vidrios (quebrados por el exterior) y otros.
- Compra de mobiliario y otros accesorio escolar para algunas salas.
- Pago de Capacitaciones, Talleres y Seminarios para el personal docente, convivencia escolar.
- Pago de Plataformas: Puntaje Nacional, Napsis, Pleno, Webclass.
- Adquisición de material didáctico para todas las áreas de aprendizaje.
- Arriendo y mantención de equipos de reproducción de documentos.

# INGRESOS Y GASTOS OPERACIONALES

- Adquisición de servicio Test Vocacional para II Medio, Caligráfix 1ros básicos y otros textos de apoyo a cursos focalizados.
- Adquisición de material de higiene, de sanitización del colegio.
- Adquisición de uniformes para los funcionarios.
- Compra de insumos para mantención de equipos y red computacional.
- Instalación de cableado estructural acceso a internet, para enseñanza básica, media y educación parvularia.
- Arriendo de fotocopiadoras.
- Asesoría Asistencia Técnica Educativa (PME).
- Adquisición de material educativo, deportivo y eventos necesario para cumplimiento de acciones del PME.
- Financiamiento de algunas salidas pedagógicas (50 ó 100 %): transporte, alimentación, entradas.
- Adquisición de Ludoteca, acción Convivencia Escolar.
- Arriendo graderías para fiesta de la chilenidad.
- Implementación espacios para el desarrollo de una sana convivencia (Patio).
- Transporte de: estudiantes por accidentes escolares a centros de salud, participación de estudiantes en concursos y eventos, tramites, otros.

# INGRESOS Y GASTOS OPERACIONALES

- Mantenimiento de:
  - 1.Servicios Básicos: red eléctrica, servicios higiénicos de alumnos y personal.
  2. • Pintura de algunas dependencias del edificio.
  - 3.Red de gas de la cocina del casino.
  - 4.Extintores (anual) y mantenimiento de ascensor (mensual).
  - 5.Ventanas, puertas de aluminio.
  - 6.Estantes, puertas salas, chapas,
  - 7.Fluxómetro SSHH.
  - 8.Cerámica en salas, pasillos y casino.
  - 9.Arcos Fútbol, voleibol.
  - 10.Techumbre (4to piso).
  - 11.Cambio de palmetas cielo de biblioteca media, pasillo 4to piso.
  - 12.Cerco perimetral de seguridad, alarma, cámaras y circuito cerrado.
  - 13.Seguridad: mantenimiento de cerco eléctrico perimetral, alarmas, cámaras y circuito
  - 14.cerrado.
  - 15.Mantenimiento de algunos estantes.
  - 16.Otros gastos no previstos que surgen durante el año.

# INGRESOS Y GASTOS BALANCE 2023

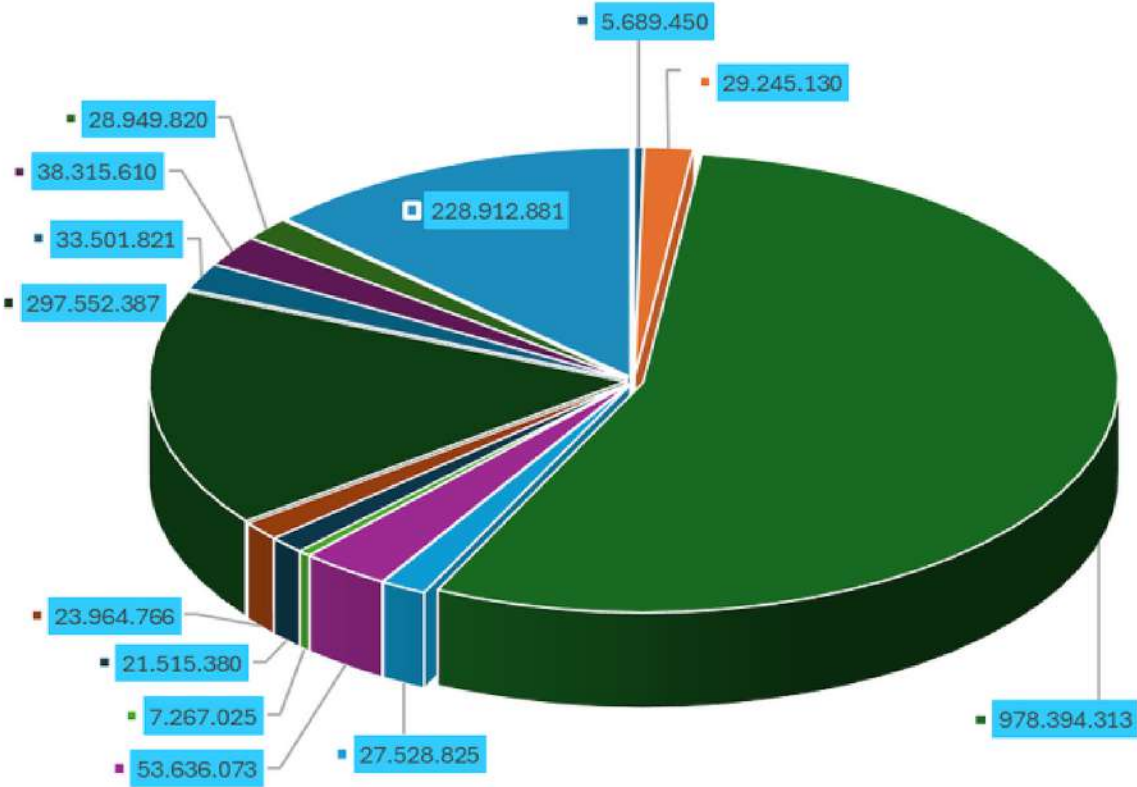
## INGRESOS

5101-04 SUBV. MINEDUC	\$ 1.249.646.407
5101-13 SUBVENCIONES ESPECIALES	\$ 305.127.397
5101-17 FINANCIAMIENTO COMPARTIDO	\$ 117.605.295
<b>Total ingresos</b>	<b>\$ 1.672.379.099</b>

## EGRESOS

4101-06 MATERIAL DE APOYO ALUMNOS	\$ 5.689.450
4101-09 OTROS GASTOS DE EXPLOTACION	\$ 29.245.130
4201-01 REMUNERACIONES GENERAL	\$ 978.394.313
4201-02 HONORARIOS	\$ 27.528.825
4201-03 LEYES SOCIALES	\$ 53.636.073
4201-04 GASTOS DE OFICINA	\$ 7.267.025
4201-20 SERVICIOS	\$ 21.515.380
4201-21 ASESORIAS TÉCNICAS	\$ 23.964.766
4201-22 ARRIENDOS	\$ 297.552.387
4201-24 MANTENCIÓN Y REPARACIÓN	\$ 33.501.821
4201-25 CONSUMOS BÁSICOS	\$ 38.315.610
4201-34 GASTOS APOYO PEDAGÓGICO	\$ 28.949.820
4201-37 SERVICIOS COMPUTACIONALES	\$ 3.514.181
4201-41 REMUNERACIONES SEP	\$ 228.912.881
<b>Total Egresos</b>	<b>\$ 1.777.987.662</b>
<b>Resultado</b>	<b>\$ -105.608.563</b>

# INGRESOS Y GASTOS BALANCE 2023



# PALABRAS FINALES

Es fundamental destacar el progreso continuo en la implementación de nuevas metodologías y herramientas pedagógicas que nos permiten ofrecer una educación de calidad adaptada a las exigencias del siglo XXI. Hemos promovido activamente el uso de tecnologías educativas, la inclusión y el trabajo colaborativo, con el objetivo de formar ciudadanos críticos, creativos y comprometidos con su desarrollo personal y con la sociedad.

Todo este avance ha sido posible gracias al esfuerzo conjunto de nuestra comunidad educativa, que incluye a nuestros estimados docentes, directivos, personal de apoyo, así como a padres y apoderados comprometidos. Juntos, hemos consolidado una comunidad sólida, comprometida y en constante crecimiento.

Mirando hacia el futuro, seguimos enfocados en fortalecer nuestros programas y proyectos educativos, asegurándonos que nuestros estudiantes adquieran las herramientas y habilidades necesarias para enfrentar los desafíos del mundo actual, donde nuestro objetivo principal es formar de individuos íntegros y conscientes de su responsabilidad social y su papel en la construcción de un futuro más prometedor. Por ello, continuaremos trabajando arduamente para mantener los estándares de excelencia académica para fortalecer aún más nuestra comunidad educativa.

Expreso mi más sincero agradecimiento a todos por su inquebrantable compromiso y dedicación.

**ALEJANDRA MELLADO BENAVIDES**

Directora Colegió Libertador Simón Bolívar



**CUENTA<sup>20</sup>  
PUBLICA<sup>23</sup>**  
Colegio Libertador Simón Bolívar